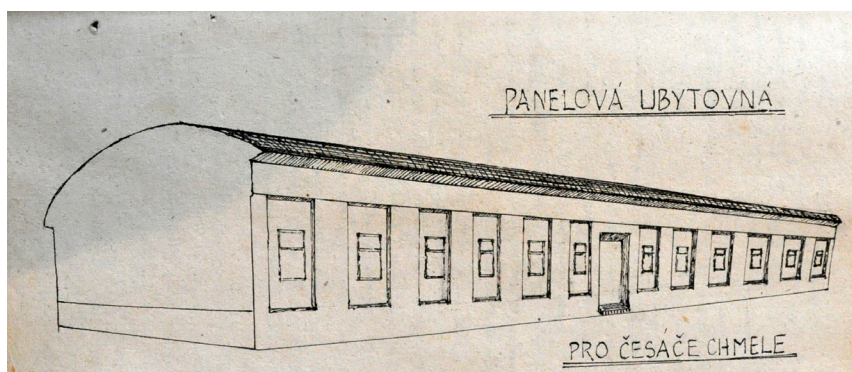


- Příjem** Příjem: Daně a poplatky 45,6 tisíc Kčs, příjmy z funkcí a správní činnosti 145,5 tisíc Kčs, úhrn přímých příjmů 191,1 tisíc Kčs. Příděl z vyššího rozpočtu 53,4 tisíc Kč. Úhrnný rozpočtový příjem 244,5 tisíc Kčs.
- Příjmy z funkcí a správní činnosti** Příjmy z funkcí a správní činnosti: ošetřovné a stravné 56 tisíc Kčs, kino 43 tisíc Kčs, vnitřní správa 2 tisíce Kčs, bytové hospodářství 3 tisíce Kčs, rozpoč. organizace pro neplac. služby 41,5 tisíce Kčs. Celkem 145,5 tisíce Kčs. K tomu z vyššího rozpočtu 53,4 tisíce Kčs. Úhrn 244,5 tisíc Kčs.
- Daně a poplatky** Daně a poplatky: Daň z příjmu od obyvatel 2 000 Kčs, daň domovní 37 000 Kčs, ostatní poplatky 0,5 tisíce Kčs, správní poplatky 6,1 tisíce Kčs. Celkem 45,6 tisíc Kčs.
- Výdej** Výdej: na místní komunikace 3 tisíce Kčs, na mateřskou školu 4 tisíce Kčs, na devítiletku 30 tisíc Kčs, na školní jídelnu 70 tisíc Kčs, na učebnice 2,1 tisíc Kčs, na kino 39,8 tisíc Kčs, tj. celkem 145,9 tisíc Kčs.



- Komise MNV** Po volbách v roce 1960 působnost místního národního výboru projevovati se má hlavně činností komisí při národním výboru, jako je komise zemědělská, finanční, subkomise pro místní hospodářství, školská a kulturní komise, komise výstavby, komise pro veřejný pořádek, zdravotní. Ovšem, pracují-li podle nových předpisů jako zcela samostatné, musí být někým sledovány, povzbuzovány a jaksi řízeny. Takovou osobou je hlavně tajemník místního národního výboru, a to soudruh Rudolf Vachtl. Některé komise dobře si vedou, jiné musí být povzbuzovány. Smysl práce komisí je nikoliv plnění úkolů cestou nařizovací, spíše přátelským vysvětlováním. Velké úkoly závislé jsou na práci zemědělské komise, vždyť zemědělství živí všechny vrstvy obyvatel a to výkonného dělnictva, zaměstnanectva a přestárých a invalidních, kteří již pracovati nemohou.
- Kulturní komise** Kulturní komisi se vyčítá, že není dosti ve své práci všestranná a že je vůbec ve své činnosti slabá. Ovšem tvrzení, že nedělá vůbec nic, odmítám. Ale jistě jí chybí lepší, všestrannější rozpracování ročního plánu činnosti.

Komise výstavby povoluje různé opravy i stavby. O povolení staveb v roce 1961 požádal jen E. Fojtík pro svého vnuka Pavla. Je to stavba domku o 2 místnostech, pak stavba domku čp. 7 Stanislava Vondrušky o 4 místnostech. Za povolení platí se určité poplatky podle velikosti staveb nebo oprav budov.

## **Komise výstavby**

Zdravotní komise přiděluje sociální mimořádné výpomoci těm, kteří by trpěli bídou nebo zimou, nemají sami peněz tolik, by si potřebné koupili.

## **Zdravotní komise**

Zajímavá je činnost komise pro veřejný pořádek a bezpečnost. Jestliže se za dřívějších dob dávaly tresty za různá, třeba malá provinění mající smysl pomsty a poškození, dnešní jednání s provinilým má směr a docílení nápravy, a to ne tak vězňením nebo pokutami, nýbrž domluvami, třeba napomenutím před některým kolektivem veřejné správy nebo spolupracovníky nebo před shromážděnými spoluobčany. Je tento způsob mnohem účinnější a výstražnější. Kupř. občanka ukradne v samoobsluze balíček kávy. Ráda by jej pak zaplatila a i nějakou pokutu dala, jen však, aby to nebylo zveřejněno. Přece však pro výstrahu jiným, kteří se domnívají, že za tlačence dokáží dovedně krást, komise pro veřejný pořádek za výlohou samoobsluhy veřejným napomenutím pokáralo přistiženou. To působí mocněji než udělená pokuta.

## **Komise pro veřejný pořádek**

Příjmy družstevníků jsou velmi dobré a i naturálií a přiděly ze sklizně společných záhumenek jsou pozoruhodné. Člen družstva pracující po celý rok buď na polích anebo ve stájích obdržel 3 q pšenice jako naturálie a 12 q pšenice za záhumenek a ještě 8 q bramborů za záhumenek, takže pro svoje domácí zvířata, husy, slepice, vepře kozy má potřebné krmení a proto krádeže, takzvaný polní pych, takřka vymizely. Zejména zrní při výmlatech nebo brambory při sklizni se vůbec nekradou. Ostatně organizace sklizně, ať u kombajnů na poli, u sušiček u obilního skladiště nebo při sklizni okopanin a kukuřice na zrno je taková, že možnost krádeže je vyloučena.

## **Příjmy družstevníků**

Blahobyť, a může se skutečně říci blahobyť, tak vzrostl, že potřeba krádeží pro bídu neexistuje. Vyskytne-li se přece člověk přistižený při krádeži, bývá to obyčejně lehkomyšlnost nebo špatná výchova v mládí, která bývá takového poklesku příčinou.

## **Krádeže**

V dnešní době taková provinění bývají u účetních, pokladníků různých podniků, u prodavačů, řezníků, vedoucích prodejen. Takoví bývají souzeni před celým zaměstnaneckým sborem, což působí jako dobrá výstraha.

## **Souzení**