

Deset kněževských zastavení

Zveme vás na vycházku po pamětihodnostech a historických zajímavostech městyse Kněževs, největší chmelařské obce v Česku. Vycházku můžete začít na kterémkoliv z vyznačených míst. Trasa je dlouhá zhruba 1 kilometr.

1/ Nádraží Lokální železniční trať z Krupé přes Kněževs do Kolečovic vybudovala v roce 1883 železniční společnost Buštěhradské dráhy jako odbočku své hlavní železniční trati z Prahy do Chomutova. Stavba necelých třináct kilometrů dlouhé železnice, známé jako Kolečovka, trvala sotva pět měsíců. Trať využíval především velký cukrovar v Kolečovicích, v období sklizně chmele sloužila i k dopravě stovek česáčů a později (od 40. let) hromadných studentských chmelových brigád. Ve druhé polovině 20. století česáče postupně nahradily strojní česáčky. Pravidelný provoz na Kolečovce skončil v roce 2006, v současnosti trať slouží jako muzejní železnice (pouze o červencových a srpnových sobotách; jízdní řád na www.kolesovka.eu).

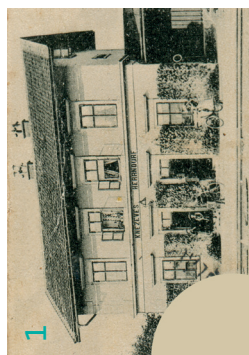
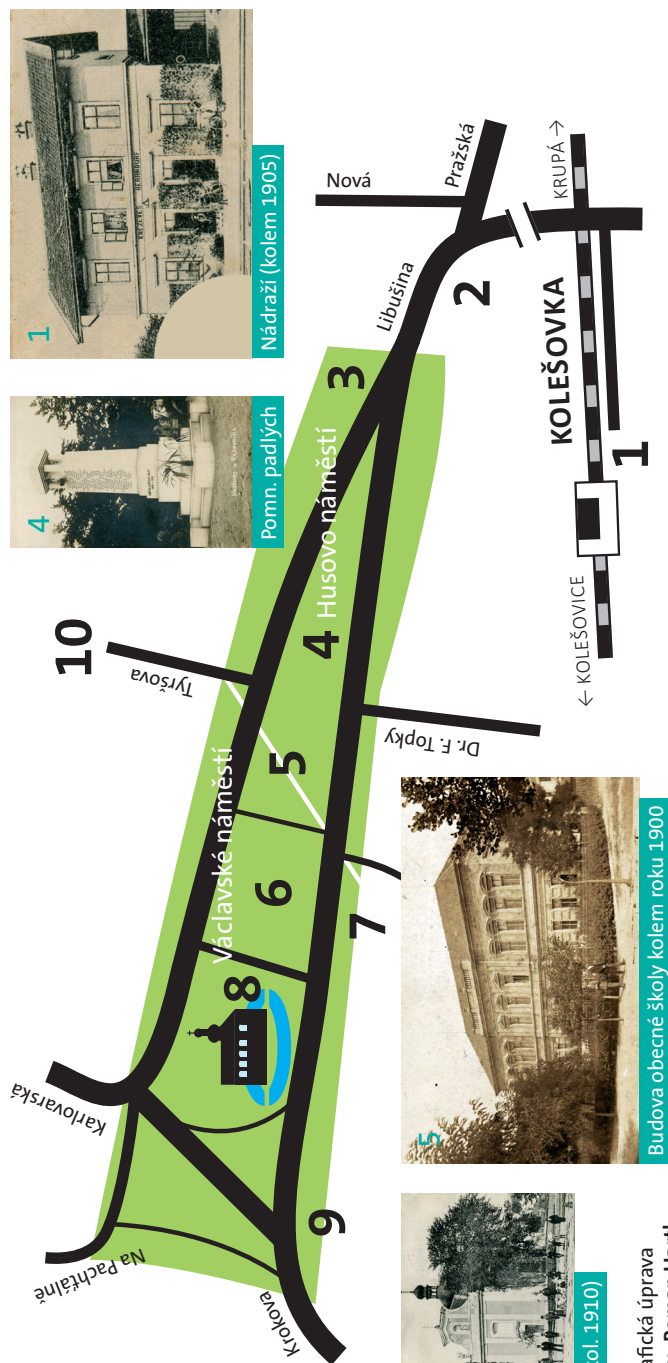
2/ Libušina ulice

Název Libušiny ulice odkazuje k pověsti o založení Kněževsi bájnou kněžnou Libuší. Kněževs prý byla jedním z hrazených sídel, která Libuše založila v povodí Rakovnického potoka na obranu proti výbojnému nepřátelskému kmenu ze severu. Ve stejný den jako Kněževs položila i základ sousedního města Rakovníka.

K němu z Kněževsi symbolicky míří právě Libušina ulice. Při vyznačování půdorysu Kněževsi kněžna Libuše objevila v zemi ukrytou posvátnou žábu rosničku, která se posléze stala erbovním znamením Kněževsi.



Erbovní rosnička na obecním razítku z 19. století



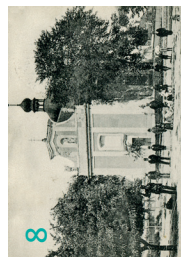
Nádraží (kolem 1905)



Pomn. padělých



Budova obecné školy kolem roku 1900



Kostel (kol. 1910)

Text a grafická úprava prospektu: Roman Hartl



Hostinec čp. 102 kolem roku 1900

Deset kněževských zastavení

Vycházka po pamětihodnostech a historických zajímavostech městyse Kněževs



Sokolovna (1922)



Městys Kněževs



Západní část náměstí s kostelem kolem roku 1910

3/ Náměstí Náměstí v Kněževsi je druhým největším náměstím v Česku. Je dlouhé 580 metrů a široké od 75 do 135 metrů. Větší je pouze pražské Karlovo náměstí. Podobně rozlehlá náměstí a návsi jsou pro okolí Rakovníka typická. Mezi největší dále patří náměstí v Rakovníku (400 x 50 m), náves v Pavlíkově (600 x až 80 m) nebo Řevničově (650 x 80 m). Dokonce ještě větší než náměstí v Kněževsi je náves v Nesuchyni (580 x až 150 m), tu už však z větší části pokrývá novodobá domovní zástavba. Původ tohoto regionálního fenoménu souvisí se zakládáním nových vesnic a úpravou plošného uspořádání těch stávajících na královském Křivoklátsku ve 14. století. Pro srovnání: Václavské náměstí v Praze má délku 750 m a šířku 50 m.

Náměstí v Kněževsi je od roku 1906 rozdělené na dvě části. Východní část nese název Husovo náměstí, západní část (s kostelem) Václavské. Hranici tvoří spojnice domů čp. 20 a čp. 69.

4/ Pomník padlých stojí od roku 1922 na místě sochy svatého Jana Nepomuckého, zničené při vlně vandalského boření katolických symbolů v roce 1919. Mezi kněževskými oběťmi 1. světové války je uvedeno i jméno místního rodáka Vojtěcha Krumpase, smrtelně zraněného v květnu 1918 při známé Rumburské vzpouře. Při ní kvůli hladu, zadržování zoldu a šikaně vypověděli poslušnost čeští vojáci náhradního praporu 7. střeleckého pluku v Rumburku, k nimž se posléze přidalo několik set dalších vojáků z okolí. Armádní velení odpovědělo na nepokoje popravou deseti předáků vzpoury a uvězněním dalších aktérů v terezínské pevnosti.

5/ Škola Budova základní školy se skládá ze dvou historických školních budov, a to z budovy někdejší obecné školy (odpovídala zhruba nynějšímu 1. stupni základní školy), otevřené v roce 1884, a budovy bývalé měšťanské školy (odpovídala

zhruba nynějšímu 2. stupni základní školy), otevřené v roce 1905. V roce 1906 došlo ke sloučení obou škol. Za 1. světové války byla ve školní budově umístěna i tzv. Polská škola pro děti válečných uprchlíků z Haliče. První haličtí uprchlíci dorazili do Kněževsi v listopadu 1914. Bylo jich 67, z toho 16 dětí. V roce 1916 se v Kněževsi nacházelo celkem 80 uprchlíků z Haliče a rakouské části Itálie.

6/ Hostinec čp. 102 Památkově chráněný hostinec čp. 102 patří k nejstarším v Čechách. Jeho historie údajně sahá až do 15. století. Budova má hrázděné patro a strop v lokále podpírá pozdně gotický kamenný sloup. V roce 1897 se v hotelu U Štrosů, jak zněl tehdejší název hostince, konal slavnostní banket u příležitosti povýšení Kněževsi na městys. Banket připravil významný místní rodák, mistr kuchař Antonín Vojáček (1874–1941), pozdější zakladatel Spolku kuchařů pro království České (1902) a první předseda Staré gardy mistrů kuchařů (1925). V roce 1928 byl členem pětičlenné delegace, která zastupovala československou gastronomii na 1. mezinárodním sjezdu kuchařských organizací v Paříži.



Antonín Vojáček



Sklizeň chmelu na chmelnici Jakuba Štrosa



Vrábíkův statek, 30. léta

7/ Obecní úřad Dům čp. 124 vystavěl v letech 1903–4 tehdejší největší kněževský statkář a pěstitel chmele Jakub Štros (1839–1910). Obhospodařoval pětadesát hektarů polí a vlastnil v Kněževsi několik domů. Byl pravděpodobně prvním kněževským pěstitelem chmele, který se koncem 19. století rozhodl opustit tradiční těžkopádný způsob pěstování chmele na tyčových chmelnicích a sušení chmele na teplých půdách a zavést dodnes používané pěstování chmele na drátěných konstrukcích a sušení chmele umělým teplem v komorových sušárnách. První kněževskou komorovou sušárnu chmele zřídil v roce 1887 ve dvoře protějšího hostince čp. 102, jehož byl tehdy vlastníkem.



Bronislava Hrbková

8/ Kostel Barokní kostel sv. Jakuba Většího vznikl v první polovině 18. století přestavbou starší svatyně středověkého původu. Autorem přestavby byl pravděpodobně významný barokní architekt F. M. Kaška. Dva půlkruhové rybníky na jižní a severní straně kostela vznikly úpravou středověkého vodního příkopu. Ten souvisle obklopoval kostel až do první poloviny 19. století. Přes příkopy vedly dva kryté mosty v místech nynějších pevných přechodů. Ve štítu kostela jsou umístěny sochy sv. Jakuba, sv. Josefa s Ježíškem a sv. Ondřeje. Při jižní zdi kostela stojí barokní socha svatého Františka Xaverského.

V blízkosti kostela (na severní straně náměstí) stojí barokní budova fary (čp. 26). Před farou se nachází barokní mariánský sloup se sochou Panny Marie Immaculaty (Neposkvrněné). Více než šest metrů vysoký sloup se sochou je zhotoven z pískovce, který pochází z lomu v sousedních Přílepech.

9/ Vrábíkův statek Kněževs je už od dob rakouského císařství největší chmelařskou obcí v Čechách. V současnosti se v katastru obce pěstuje chmel na ploše okolo 140 hektarů, v minulosti to však bylo i několiknásobně více. Vrcholu dosáhlo kněževské chmelařství ve 20. letech minulého století, kdy vysoká poválečná poptávka po chmelu vedla k překotnému zakládání nových chmelnic a strmému nárůstu počtu pěstitelů. V rekordním roce 1929 bylo v katastru obce osázeno chmelem 580 hektarů zemědělské půdy a počet pěstitelů dosáhl čísla 281. Ukázkovým příkladem kněževského chmelařského statku je usedlost čp. 55 (Vrábíkův statek) s impozantní budovou chmelové sušárny a sýpek z roku 1928.

10/ Sokolovna V kněževském Sokole začínala s volejbalem československá reprezentantka a bronzová medailistka z mistrovství světa v Moskvě v roce 1952 Bronislava Hrbková, rozená Dostálová (1927–1979). Kněževské ženské volejbalové družstvo v sestavě s pozdějšími prvotligovými hráčkami Dostálovou, Hinzovou a Bazikovou dokázalo být v polovině čtyřicátých let rovnocenným soupeřem i nejlepším tuzemským družstvům.

Sokolská jednota v Kněževsi vznikla v roce 1907, sokolovna byla postavena v roce 1922. Ulice, spojující sokolovnu s náměstím, nese od roku 1931 jméno spoluzakladatele Sokola M. Tyrše.